



WONEN EN WERKEN IN HET
SPORTFONDSENBAD ZAANDAM

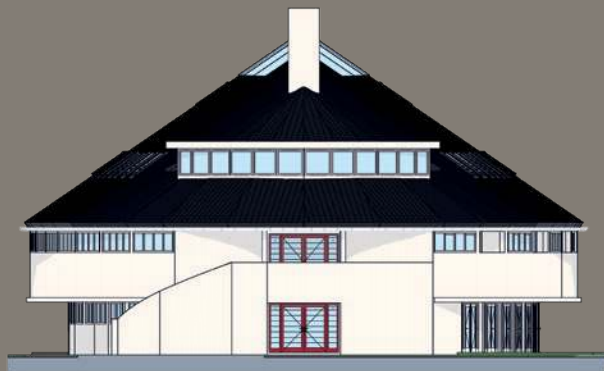
WONEN EN WERKEN IN EEN UNIEKE AMBIANCE

- Jaren '30 sfeer in de 21^e eeuw.
- Monumentaal gebouw in Amsterdamse School architectuur.
- Centraal atrium met transparante lichtkap.
- Ligging in de groene Schildersbuurt, aan het water in Zaandam.
- Centrale ligging openbaar vervoer en uitvalswegen.
- Parkeerplaatsen op eigen terrein.
- Glasvezel internet.
- Circa 5 minuten fietsen naar het centrum.
- Bushalte op 50 meter afstand.

Wonen en werken aan het water...



Het Sportfondsenbad in Zaandam wordt getransformeerd tot moderne woningen en kantoren in een karakteristiek historisch gebouw



In 1938 werd het zwembad ontworpen door architect Wolter Bakker, die projectleider was voor Sportfondsen NV te Baarn. Op het einde van de 'Amsterdamse School' architectuur van de jaren '20 en '30 van de 20^e eeuw vlak voor de 2^e wereldoorlog en het begin van de architectuur van het 'Nieuwe Bouwen'. Het ontwerp van het gebouw en vooral van het dak wordt beschreven als een omgekeerd schip. Door deze rompvorm is het een uniek bouwwerk geworden. In de loop van de 20^e eeuw wordt het gebouw gerenoveerd en is elk onderdeel van gevel, dak, en interieur veranderd. Hierdoor is de rompvorm, samen met de constructie nog het enige originele aan het gebouw. Vanwege de vorm en de functie van zwembad, waar veel Zaankanters hebben leren zwemmen wordt het gebouw tot Gemeentelijk Monument benoemd.



Het plan dat nu gerealiseerd gaat worden is gebaseerd op het terugbrengen van de sfeer en het uiterlijk van de jaren '30. Zo wordt de (verdwenen) transparante dakkap weer teruggeplaatst. De gevels worden weer in de oorspronkelijke witte kleur gebracht, met als accenten in de gevels en interieur de rode kleur 'Ossenbloed rood'. Onder de transparante dakkap wordt een centraal atrium geformeerd waar de woningen en de kantoren omheen worden gesitueerd. Hierdoor hebben de ruimtes van twee zijdes daglicht. Er worden 3 verdiepingen in het gebouw gebracht die zowel met de trap als met de lift zijn te bereiken.

Bij het gebouw worden voldoende parkeerplaatsen aangelegd op eigen terrein. Aan de waterkant van 'de Vaart' wordt een houten terras vervaardigd als gemeenschappelijke buitenruimte voor alle gebruikers. Vanuit het atrium is deze bereikbaar en hier kan ontspannen worden aan het water.

Het atrium, het centrale hart van het gebouw is aan alle zijden voorzien van glas. De vloer wordt in zwart/wit/rood geblokt tegelwerk uitgevoerd, stijlvol in de jaren '30 sfeer, met de rode deuren als chique accent.



Het atrium, een zee van licht

De ronde dakvorm is straks ook aan de binnenzijde zichtbaar. Er is een bijzondere stalen spantconstructie gebruikt die bij de restauratie juist weer zichtbaar wordt gemaakt. In veel ruimtes van het gebouw zijn deze spanten later visueel te beleven.

De oude natuurstenen buitentrap wordt in ere hersteld, waarlangs de overkaptentrap wordt bereikt. De oorspronkelijke ronde schoorsteen wordt weer teruggebracht op het dak, waarbij zoveel mogelijk van de moderne installaties via dit kanaal lopen zodat het dakvlak zo gaaf mogelijk blijft. Wel worden er nieuwe dakramen toegevoegd voor de toetreding van daglicht.

Het gebouw wordt weer wit met zwarte pannen, met als accent de entreeduren en de topgevel in de Ossenbloed-rode kleur. Een chique kleur, typisch uit de jaren '30.

De galerijhekken in het atrium worden van lichtgrijs metaal in een elegante constructie gemaakt zodat de openheid van het atrium goed tot zijn recht komt.

De wanden en plafonds zullen voldoende geluidsisolerend worden uitgevoerd om met behoud van privacy de ruimtes geluidstechnisch van elkaar te scheiden. De wanden zullen behangklaar en de plafonds zullen wit gespoten worden opgeleverd. De vloeren zullen met geluidsisolerende vlakke cementgebonden vezelplaten worden afgewerkt.

Interieur

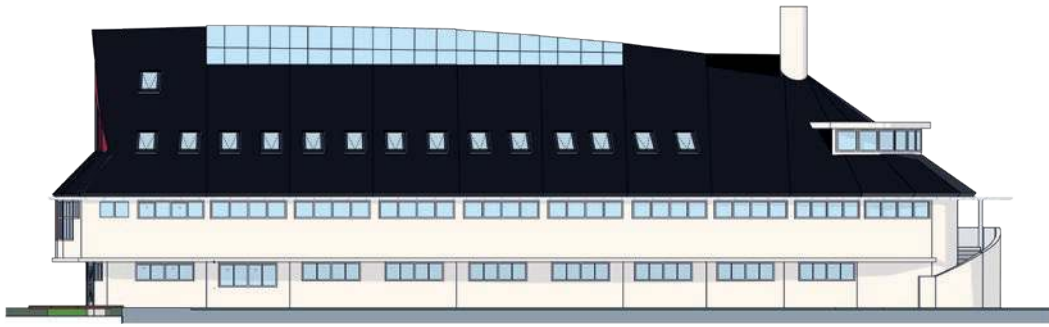
Als je je auto of fiets op het ruime terrein hebt neergezet kom je het monumentale gebouw binnen door de rode jaren '30 deuren met roede verdeling, zoals die er oorspronkelijk was. Langs de postbussen komt je door de 2^e rode deur in het atrium, dat betegeld is in jaren '30 motief. Daar zorgt het



Tuingevel woningen



Impressie woning aan het water



daglicht van de lichtstraat in de nok van het dak voor een grandioos effect van gefilterd licht door de speciale lichtdoorlatende dakplaten.

Aan het atrium vind je de entree deur van je woning die met veiligheidsbeslag en brandwerendheid zorgt voor een veilig gevoel. De woning is ontworpen met een vierkante plattegrond, dus geen pijpenla, maar ruimtes die vaak even lang als breed zijn. Zoveel mogelijk is gezorgd voor een kookplek bij een eetgedeelte, waar zich veel gezellige uren kunnen afspelen. Het zitgedeelte is verbonden met het balkon op het zuiden, dat beschermt achter de gevelplaten zorgt voor voldoende privacy. De benedenwoning heeft een prettige overzichtelijke tuin op het zuiden of een terras aan het water.

De verwarming van je woning gebeurt vanaf een centrale technische ruimte, die zowel voor warm water zorgt als voor de verwarming naar de woning. De temperatuur is per woning in de woning zelf in te stellen. Eén van de voordelen is dat men in de woning praktisch geen last heeft van het geluid van de installatie. In de badkamer is gekozen voor een witte tegel, met een

zwarte mozaïekband als moderne verwijzing naar de jaren '30.

De keuken, tegels en sanitair kunnen geheel naar eigen wens worden uitgezocht ten laste van de stelposten.

Bijzonder aan het interieur zijn de verwijzingen naar het zwembad dat er vroeger was:

- Er komen nog stalen kolommen, balken en spanten voor die een industrieel donkere kleur hebben gekregen.
- Op sommige plekken zijn bijzondere plafondconstructies in de schuine kap met balken in het zicht gelaten.
- Van het zwembadbassin zijn nog wandgedeeltes bewaard gebleven voor de constructie van het gebouw. Op deze wanddelen zijn soms de tegels van het zwembad nog aanwezig.
- Er wordt in de entreehal een keramisch kunstwerk teruggebracht dat uit het oude zwembad afkomstig is.



JAN BAKKER BOUWGROEP BV: SINDS 1920 EEN MONUMENTALE BOUWER

Van nieuwbouw in de jaren '20 en '30, tot renovatie en restauratie vanaf de jaren '60. De herontwikkeling van monumentale gebouwen doen we vanaf de jaren '90. JH Bakker Bouwprojecten ontwikkelt als onderdeel van de Jan Bakker Bouwgroep al meer dan 10 jaar monumentale gebouwen. Wij leveren graag een bijdrage aan mooie, duurzame en tijdloze projecten zoals een Monumentale Bouwer betaamt. Onderstaand een overzicht van onze diverse projecten uit het verleden, recente projecten en huidige onderhanden werken. Dit project ontwikkelen we samen met Sticks en Stones Developments. Mocht u geïnteresseerd zijn of vragen hebben neemt u dan gerust contact met ons op.

Historische projecten:



Onderhanden werken:



Recente projecten:



Mooitehuur.nl

Makelaar:



Thijssen Makelaardij Zaandam
Westzijde 131
1506 GB Zaandam
075 - 616 86 69

www.thijssenmakelaardij.nl

**STICKS &
STONES**
DEVELOPMENTS

Sticks & Stones Developments BV
Pieter Calandlaan 315
1068 NH Amsterdam

www.sensd.nl